

REFERAT 14-17 Udvalget for Klima og Miljø d. 30-03-2016

Mødedato Onsdag d. 30. marts 2016 kl. 10:00

Mødested Mødelokale 0.16, Kanalstræde 2, 4300 Holbæk

Indholdsfortegnelse

Godkendelse af dagsorden til mødet d. 30. marts 2016.....	3
Beslutning om parkeringsforhold i Holbæk bymidte.....	4
Beslutning om etablering af Ringvejen mellem Skovvejen og Gl. Skovvej.....	7
Beslutning - godkendelse af Regulativ om kommunale tømningsordninger.....	8
Beslutning om trafikbestilling 2017.....	10
Beslutning - Udvikling af arealer.....	11
Beslutning om kodeks for administrationens rådgivning og bistand til byrådet, udvalg og borgmester.....	21
Beslutning - Budgetrevision 1 2016 Udvalget for Klima og Miljø.....	23
Beslutning - Bevilling til ekstern bistand til vandløbsadministration.....	24
Orientering - status på lokalplaner.....	26
Orientering om Borgerrådgiverens beretning 2015.....	27
Orientering om REEEZ-projektets resultater.....	30
Orientering om status på flygtningeområdet marts 2016.....	31
Orientering om Det ny Kildebo i Soderup.....	33
Orientering vedrørende borgerrettede puljer.....	35
Drøftelse af delegationsoverblik.....	36
Orienteringer til mødet den 30. marts 2016.....	37

Punkt 34: Godkendelse af dagsorden til mødet d. 30. marts 2016

15/15149

Sagsgang og sagstype

Udvalget for Klima og Miljø

Beslutningssag

Indstilling

Koncerndirektør Erik Kjærgaard Andersen, indstiller at:

1. dagsorden til mødet i Udvalget for Klima og Miljø d. 30. marts 2016 godkendes.

Beslutning i Udvalget for Klima og Miljø den 30-03-2016

Godkendt

Punkt 35: Beslutning om parkeringsforhold i Holbæk bymidte

15/56182

Sagsgang og sagstype

Udvalget for Klima og Miljø, Økonomiudvalget og Byrådet

Beslutningssag

Indstilling

Koncerndirektør Erik Kjærgaard Andersen indstiller, at:

1. Der peges på Gasværksgrunden som fremtidig placering for forøgelse af p-kapacitet i Holbæk by
2. Der udarbejdes projektmateriale for projektkonkurrence på Gasværksgrunden og materialet forelægges byrådet
3. Der igangsættes en p-undersøgelse med belysning af eksisterende parkeringskapacitet, benyttelsesmønstre og parkeringsrestriktioner ved p-pladser i bymidten

Alternativ indstilling

Koncerndirektør Erik Kjærgaard Andersen indstiller, at:

- 1) Der alternativt til punkt 1 i hovedindstillingen, peges på placering af nyt p-hus ved Bysøstræde
- 2) Der udarbejdes projektmateriale for projektkonkurrence på Gasværksgrunden og materialet forelægges byrådet
- 3) Der igangsættes en p-undersøgelse med belysning af eksisterende parkeringskapacitet, benyttelsesmønstre og parkeringsrestriktioner ved p-pladser i bymidten

Beskrivelse af sagen

Sagen er en opfølgning på temadrøftelse i KMU den 24. november 2015 vedrørende parkeringsforholdene i Holbæk bymidte. Udvalget bad på dette temamøde om en supplerende vurdering af nyt p-hus ved Bysøstræde, for at belyse et alternativ til p-hus på Gasværksgrunden.

Tilvejebringelse af gode parkeringsforhold er et væsentligt element i opnåelse af en velfungerende bymidte, såvel for handelsliv, borgere, besøgende og ansatte.

Baggrund

Det vurderes, at der i bymidten generelt er nogenlunde balance mellem parkeringsbehov og antallet af parkeringspladser, set i relation til handels- og kulturliv. Bymidten vurderes dog at lide af en del p-søgetrafik, hvor bilister leder efter de mest bymidtenære p-pladser. Bilisterne risikerer at køre forgæves til de mest benyttede pladser i spidsbelastningssituationer. Hvad angår boligrelateret parkeringsefterspørgsel modtager administrationen jævnligt henvendelser fra borgere, som enten allerede bor i Holbæk by eller gerne vil flytte til en bolig i Holbæk by, hvor de ikke har mulighed for at parkere på egen grund. Borgerne efterspørger p-licenser, så de kan parkere uden tidsbegrænsning.

Særskilt i forhold til havneområdet vurderes, at uden den midlertidige parkering på det tidligere Silvan-areal og ved værftet, ville området være underforsynet. Ny byudvikling på dette areal vil inddrage disse midlertidige pladser til kommende projektudvikling, og således øge efterspørgslen efter alternativ p-forsyning. Dette vil inden for det kommende års tid betyde et pres på områdets parkering. Dertil kommer fremtidige projekter på Blegstræde Hage, i første omgang ved benyttelse af den yderste Starkhal af Nationalmuseet, og på længere sigt en udnyttelse af arealet til ”publikumsorienterede formål”.

Denne øgede efterspørgsel løses midlertidigt ved etablering af erstatningsparkeringspladser ved ”Højhusgrunden”, Isefjords Allé 13, og nyt parkeringsareal ved Østre Havnevej 12.

P-hus på Gasværksgrunden

På temamøde i KMU den 24.11.2015 blev drøftet muligheder for udformning af et nyt p-hus på Gasværksgrunden. Denne placering af et p-hus vil opnormere p-kapaciteten i havneområdet, hvor der vurderes at være det største behov, samtidig med at beliggenheden understøtter bymidtens handelsliv. Realisering af et p-hus på Gasværksgrunden vil derudover bidrage til en bedre sammenbinding af bymidte og havn, når et større antal besøgende får havneområdet som ankomstpunkt.

Endelig er placeringen trafikalt velbeliggende, med direkte tilkørsel fra den indre ringgade. Indplacering af ny bebyggelse på dette sted indebærer påvirkning af eksisterende udsigtsforhold fra bagvedliggende bebyggelse til Gl. Havn og fjorden, hvilket tidligere har givet anledning til mange indsigelser mod bebyggelse på arealet.

Der er udarbejdet principskitser med tilhørende økonomiske beregninger for etablering af p-hus på Gasværksgrunden,

herunder skitseret flere udgaver, hvoraf nogle har indarbejdet mulighed for realisering af ny bebyggelse til centerformål, i sammenhæng med parkeringshuset.

P-hus ved Bysøstræde

En alternativ placeringsmulighed for et nyt p-hus er ved Bysøstrædes parkeringsplads. En forøgelse af p-kapaciteten på Bysøstræde vil medvirke til at understøtte parkeringskapaciteten i bymidten. Denne placering af et p-hus vurderes derimod ikke at bidrage til at afhjælpe p-forsyningen i havneområdet, da afstanden vurderes at være for stor til at have en direkte afledt effekt.

Vejadgangen til Bysøstræde sker via Jernbaneplads/Dampmøllevej, der ligeledes er en del af den indre ringgade, men det smalle vejforløb i Bysøstræde vurderes at indebære behov for trafikanalyser af, hvorvidt vejforløbet kan bære en stigning i trafikken.

For Bysøstræde er der udarbejdet principskitser af ny p-hus bebyggelse samt antallet af mulige p-pladser, der kan tilvejebringes, og foretaget en vurdering af økonomien herved ud fra standardtal.

Sammenfattende vurdering

Det vurderes, at den bedste løsning for byen vil være at opnormere p-kapaciteten på Gasværksgrunden, primært fordi parkering på Gasværksgrunden understøtter både bymidte og havneområde, og fordi grunden er trafikalt meget velbeliggende. Udformningen af det konkrete projekt er imidlertid altafgørende for, hvor vellykket projektet bliver. Det foreslås derfor, at der gennemføres en projektkonkurrence for opnormering af p-kapacitet på Gasværksgrunden, og at der fastsættes kriterier relateret hertil, der sikrer en projektløsning med bedst mulig indpasning på stedet. Som bilag til sagen er vedlagt notat med udkast til disse kriterier, der i det væsentligste angår:

- 1) At der i medfør af projektet tilvejebringes visualiseringer, der viser, at projektets visuelle indvirkning på omgivelserne ikke er større, end at der fortsat fra Gl. Havn og fjorden vil være en betydende visuel kontakt til den bagvedliggende historiske bykerne, og derved fortsat tilsvarende kontakt for denne bebyggelse til fjorden
- 2) At projektet beskriver, hvordan det understøtter bylivet på vandringen mellem bymidte og havn
- 3) At der tilvejebringes en samlet p-kapacitet på ca. 440 p-pladser
- 4) At de eksisterende anlagte stiforbindelser fra bymidte til havneområde over parkeringspladsen fastholdes
- 5) At de i kommuneplanen fastsatte rammer, herunder maksimalt 3 etager og maksimal bebyggelsesprocent på 200 overholdes

P-undersøgelse i bymidten

Som beskrevet i ovenstående vurderes, at der i havneområdet vil være en underforsyning med p-pladser, når arealerne ved Blegstræde Hage inddrages til ny byudvikling. Dette løses, som beskrevet, ved allerede etablerede nye midlertidige p-pladser på kort sigt, og ved indplacering af nyt p-hus på Gasværksgrunden som langsigtet løsning.

Som supplement hertil foreslås gennemført en undersøgelse af alle bymidtens p-pladser, så der gives et bedre grundlag for vurdering af den eksisterende kapacitet, og en vurdering af om de eksisterende fastsatte tidsrestriktioner er de rette.

Administrativt er gennemført tællinger af antallet af ledige p-pladser på Gasværksgrunden på hverdage, med henblik på at afdække, om der er rummelighed i den eksisterende parkeringskapacitet, og om den udnyttes i tilstrækkelig grad.

Tællingerne indikerer, at der på arealet i dag er tilstrækkelig kapacitet til, at der delvis ville kunne tilbydes ledig kapacitet på arealerne i hverdage for de brugere, der i dag parkerer på de midlertidige p-arealer ved værftet og på Silvanarealet. Det vurderes, at spidsbelastningstidspunkterne for henholdsvis parkeringsbehov til bymidten og til ansatte i havneområdet er forskudt, således at der kan opnås en bedre udnyttelse af kapaciteten på arealerne.

Temamøde i byrådet

Udkast til konkurrencemateriale og fastsættelse af kriterier, samt resultater af gennemført p-undersøgelse, forelægges til en samlet parkeringsdrøftelse ved et temamøde i byrådet.

Økonomiske konsekvenser

Etablering af p-hus, hvad enten der peges på placering på Gasværksgrunden eller på Bysøstræde, indebærer ud fra de foreliggende vurderinger behov for en kommunal medfinansiering. I de eksempler, hvor et nyt p-hus opføres i sammenhæng med ny bebyggelse til andre centerformål, boliger, detailhandel eller andet, kan tilvejebringes indtægt ved grundsalg/ byggeret, men de foreløbige estimater peger på, at denne indtægt begrænses af tilsvarende ekstra udgifter til håndtering af jordforurening og tilvejebringelse af ekstra parkering til de tilhørende funktioner.

Høring

Parkeringsforholdene i Holbæk Bymidte har været drøftet i Holbæk Byforum den 2. februar 2016. På dette møde blev tilkendegivet, at:

- Et p-hus på Gasværksgrunden ligger godt trafikalt, med nem til- og frakørsel
- Det skal undgås, at et nyt p-hus på havnen bliver ”en stor klods”, der står i vejen for en bedre udnyttelse af grunden, og medvirker til opdeling mellem by og havn
- Et p-hus på Bysøstræde ligger centralt, men tilgængeligheden er ikke så god
- Begrænsede problemstillinger i forhold til naboer i Bysøstræde
- Undersøg mulig nedgravning af p-hus
- Vigtigt at et p-hus får en arkitektonisk værdi og evt. rummer flere funktioner, så det ikke bliver en passiv, kedelig bygning
- Afsøg forskellige placeringer for et p-hus, også selvom det ikke er kommunalt ejede arealer, eksempelvis som p-kælder ved Smedelundsgade/ Rosen
- Afsøg alle muligheder for p-optimering i byen, herunder bl.a. tidsbegrænsninger, nyindretning af p-pladser m.v.
- Delvis tilslutning til at eksperimentere med p-løsninger
- Vælg den mest optimale løsning for byen
- Der ønskes ikke timebetaling i nyt p-hus
- Vær opmærksom på at nye byggerier skal overholde p-normen, så underforsyningen af p-pladser ikke vokser

Parkeringsforholdene i Holbæk bymidte blev endvidere drøftet på havnegruppemøde den 25.2.2016, og fra havnegruppen blev anbefalet, at:

Havnegruppen anbefaler Holbæk byråd at tilvejebringe flere permanente parkeringspladser, der kan sikre den nødvendige parkeringskapacitet i forbindelse med den kommende udvikling af havneområdet. Det skal ske for at understøtte de projekter, som gennemføres for at skabe mere liv og aktivitet på havnen og samtidig medvirke til at binde midtbyen og havnen bedre sammen.

Havnegruppen opfordrer samtidig byrådet til at undersøge mulighederne for at aktivere flere af de permanente pladser, der er i byen i dag, gennem aftaler med ejerne af pladserne. Der henvises bl.a. til, at f.eks. virksomheder ikke anvender deres pladser hele ugen.

Sagshistorik, henvisninger

Parkeringsforholdene i Holbæk Bymidte blev drøftet på temamøde i KMU den 24.11.2015

Beslutning i Udvalget for Klima og Miljø den 30-03-2016

Der nedsættes en arbejdsgruppe med inddragelse af de berørte interessenter, der belyser forskellige muligheder, herunder Gasværksgrunden, Bysøstræde, Godsbanearbejdet og arealer langs Havnevej mellem Østre Havnevej og Kanalstræde.

I arbejdet belyses en fredeliggørelse af bymidten.

Arbejdet skal være afsluttet og forelagt for byrådet inden udgangen af 2016.

Bilag

Notat.pdf

Notat vedr. projektprogram for udvidelse af p-kapacitet på Gasværksgrunden

Bilag luftfoto 2014 bymidten.pdf

Punkt 36: Beslutning om etablering af Ringvejen mellem Skovvejen og Gl. Skovvej

15/29142

Sagsgang og sagstype

Udvalget for Klima og Miljø, Økonomiudvalget, byrådet

Beslutningssag

Indstilling

Koncerndirektør Erik Kjærgaard Andersen indstiller at:

1. Der gives en anlægsbevilling på 1,5 mio. kr. til etablering af ca. 150 meter Ringvej i Regstrup. De 200.000 kr. anvendes til projektering og arealerhvervelser i 2016. De sidste 1,3 mio. kr. anvendes i 2019. Midlerne finansieres af det afsatte rammebeløb til veje og anlæg i budget 2016 og 2019.
2. Kommissarius for Statens ekspropriationer bemyndiges til at foretage ekspropriationen jf. vejlovens § 98

Beskrivelse af sagen

Vejdirektoratet gennemfører 2. etape af Skovvejens opgradering til motorvej. Strækningen løber fra Ringstedvej (rute 57) til lige før Knabstrup.

Der etableres et nyt tilslutningsanlæg ved Regstrup ud for den planlagte ringvej.

Vejdirektoratet har foreslået at medtage en strækning af ca. 150 meter af Ringvejen som en del af deres udbud af Motorvejen Syd om Regstrup.

Motorvejen anlægges i perioden 2017 til 2020, motorvejen påregnes dog allerede åbnet i 2019.

Jævnføre Byrådsbeslutning af 11.11.2015 har Byrådet besluttet den principielle linjeføring med en bemærkning om at ” der alene tages stilling til tilslutningen fra motorvejen”.

Vejdirektoratet har valgt en løsning hvor tilslutningsanlægget får en naturlig sammenhæng med Ringvejen, og løsningen vil give Holbæk Kommune alsidige udviklingsmuligheder for området.

Økonomiske konsekvenser

Det forventes at udgiftsniveauet til etablering af vejen er fordelagtigt, når den udføres sammen med motorvejen, idet arbejdet bliver en del af en noget større entreprise

Anlægsudgiften til denne etape af Ringvejen andrager 1,5 mio. kr. fordelt på årene 2016 og 2019.

I 2016 skal frigives 200.000 til projekt og arealerhvervelse, beløbet skal frigives fra det afsatte rammebeløb til Veje – anlæg under budgettet for 2016.

I 2019 skal budgetteres med 1,3 mio. kr. til udførelse.

Beslutning i Udvalget for Klima og Miljø den 30-03-2016

Indstilles godkendt

Bilag

Linjeforslag fra VD

Punkt 37: Beslutning - godkendelse af Regulativ om kommunale tømningsordninger

16/10307

Sagsgang og sagstype

Udvalget for Klima og Miljø, Økonomiudvalget og Byrådet

Beslutningssag

Indstilling

Koncerndirektør Erik Kjærgaard Andersen indstiller, at:

1. Holbæk Kommunes forslag til *Regulativ for kommunale tømningsordninger på spildevandsområdet* bliver godkendt.
2. Takster for tømning af fedtudskiller 2016 bliver godkendt.

Beskrivelse af sagen

Der skal vedtages et nyt regulativ for tømning af olie- og benzinudskiller (OBU), da det tidligere regulativ for ordningen ikke længere er omfattet af erhvervsaffaldsregulativet (vedtaget i december 2015).

Begrundelse herfor er, at erhvervsaffaldsregulativet er vedtaget efter reglerne i affaldsbekendtgørelsen, mens OBU skal vedtages efter reglerne i spildevandsbekendtgørelsen.

På spildevandsområdet er der yderligere ordninger med tømning af fedtudskiller, bundfældningstanke og samletanke. Regulativer for disse ordninger er fra henholdsvis 2012 og 2007 og der er nu behov for, at disse regulativer opdateres.

For at skabe ensartethed og regelforenklings er samtlige tømningsordninger på spildevandsområdet derfor samlet i nærværende regulativ. Regulativ for kommunale tømningsordninger på spildevandsområdet består derfor af:

- tømning af olie- og benzinudskiller
- tømning af fedtudskiller
- tømning af bundfældningstanke og samletanke

Regelgrundlaget for tømningsordninger fastlægges i et regulativ og forsyningsselskaberne administrerer tømningsordningerne for kommunen.

Beskrivelse af tømningsordningerne

Regulativet består af del 1, hvor fælles retningslinjer er beskrevet- herunder rettigheder og pligter for grundejere/virksomheder og del 2, hvor de enkelte ordninger nøjere er beskrevet.

Regulativet kan læses i sin helhed i bilag 1.

I regulativet videreføres de gældende regler for adgangsforhold, tømninger m.v., mens beskrivelser i forhold til etablering af udskiller/tanke er taget ud af regulativet. Årsag hertil er, at dette behandles i forbindelse med byggesagsbehandling, tilladelsen til tilslutning eller et påbud. Der bliver arbejdet på at udarbejde informationsmateriale om de enkelte ordninger, som bliver tilgængelige på Holbæk Kommunes hjemmeside.

De kommunale tømningsordninger for OBU, bundfældnings- og samletanke er i drift i dag og drives af henholdsvis Kara/Noveren og Fors A/S. En kommunal tømningsordning for fedtudskiller har ikke tidligere været i drift. Det har betydet, at fedtudskillerne ikke er blevet tømt regelmæssigt og en del fedt er blevet ledt ud i kloaksystemet og medført tilstoppede ledninger, skabt problemer med rensning af spildevandet m.v. Fors A/S vil fremover drive tømningsordning for fedtudskiller og ordningen vil blive implementeret snarest efter vedtagelse af regulativet.

Takster for tømningsordningerne vedtages én gang årligt i forbindelse med budgetlægningen. Ifølge takstbladet for 2016 er det dog nævnt, at tømning af fedtudskiller er en frivillig ordning og der er ikke angivet en fast pris. Årsag hertil var, at der på daværende tidspunkt endnu ikke var en tilgængelig tømningsordning. Fors A/S har nu fremsendt takster for tømning af fedtudskiller i 2016 (bilag 2), som vil gælde frem til byrådets vedtagelse af spildevandstakster for 2017.

Det er en del af kommunens kerneopgave at have et gældende tømningsregulativ.

Økonomiske konsekvenser

Der forventes ikke at være nogen økonomiske konsekvenser for kommunen af at vedtage regulativet.

Høring

Der er ingen høring af Regulativ for kommunale tømningsordninger, blot en lovpligtig offentliggørelse efter politisk godkendelse.

Lovgrundlag – link

Regulativet er udarbejdet i henhold til gældende miljølovgivning, herunder navnlig:

- Bekendtgørelse nr. 46 af 12. januar 2016 om spildevandstilladelser m.v., kap. 17 og 18.
- Lovbekendtgørelse nr. 1317 af 19. november 2015 om miljøbeskyttelseslovens. kap. 3 og 4.
- Bekendtgørelse af lov nr. 633. af 6. juli 2010 om betalingsregler for spildevandsforsyningsselskaber m.v.

Beslutning i Udvalget for Klima og Miljø den 30-03-2016

Indstilles godkendt

Bilag

Bilag 1

Bilag 2

Punkt 38: Beslutning om trafikbestilling 2017

16/906

Sagsgang og sagstype

Udvalget for Klima og Miljø, Økonomiudvalget og byrådet

Beslutningssag

Indstilling

Koncerndirektør Erik Kjærgaard Andersen indstiller, at

1. trafikbestillingen for 2017 på 28.763.000 kr. godkendes. Beløbet bliver finansieret indenfor driftsbudgettet for kollektiv trafik i 2017.

Beskrivelse af sagen

I henhold til Lov om Trafikselskaber skal kommunerne hvert år pr. den 1. maj bestille næste års kollektive trafik hos Movia.

Udvalget for Klima og Miljø besluttede den 26. januar 2016, at trafikbestillingen for 2017 skulle tage udgangspunkt i omstillingsgruppen vedr. kollektiv trafiks anbefalinger. Dette har medført følgende overordnede ændringer i den nye busplan for 2017:

- Et enklere og mere let forståeligt linjenet i Holbæk by.
- Regelmæssige afgange og en mere direkte linjeføring
- Ny direkte linje til Tuse Næs
- Reduktion på mindst benyttede landlinjer. Disse fokuseres omkring skole betjeningen

Økonomiske konsekvenser

Der skal afsættes 28.763.000 kr. i budgettet til kommunens trafikbestilling for 2017.

Der bliver hermed realiseret en budgetreduktion på 2.337.000 kr. i 2017. Denne budgetreduktion er til dels en realisering af omstillingsgruppens målsætning om en reduktion af udgifterne til trafikbestillingen på 2 mio. kr. Herudover er der jf. byrådets beslutning den 9. december 2015, indarbejdet en reduktion på 337.000 kr. der skal finansiere den estimerede merudgift til den forbedrede flexturordning i 2017.

Lovgrundlag – link

Lov om Trafikselskaber

Sagshistorik, henvisninger

[Udvalget for Klima og Miljø den 26. januar 2016](#)

[Udvalget for Klima og Miljø den 22. februar 2016](#)

Beslutning i Udvalget for Klima og Miljø den 30-03-2016

Indstilles godkendt

Der foretages en brugermåling i andet halvår af 2017.

Punkt 39: Beslutning - Udvikling af arealer

13/50002

Sagsgang og sagstype

Udvalget for Klima og Miljø, Økonomiudvalget og byrådet.

Beslutningssag

Indstilling

Koncerndirektør Erik Kjærgaard Andersen indstiller, at:

1. administrationen bemyndiges til at arbejde videre med salget af arealerne 1, 5, 6 og 8, mens der ikke arbejdes videre med arealerne 2, 3, 4 og 7, da de ikke vurderes at være oplagte til salg.
2. administrationen bemyndiges til at afdække de økonomiske konsekvenser ved en byggemodning af arealer nord for Skolevej i Knabstrup

Beskrivelse af sagen

I september 2015 behandlede Økonomiudvalget en sag om arealer, der kunne udbydes for at understøtte mulighederne for befolkningstilvækst i byerne udenfor Holbæk By. Som bilag til sagen fremgik en oversigt over 41 arealer, som potentielt kunne udbydes. Administrationen havde vurderet, at 8 af de 41 arealer var mindre oplagte at udbyde til salg. Administration foreslog dog, at de pågældende arealer evt. kunne udbydes til salg, og efterfølgende vurdere hvorvidt evt. indkomne tilbud kunne imødekommes – typisk ved at gennemføre ny planlægning for det pågældende areal. Økonomiudvalget godkendte salget af arealerne, men ønskede at KMU præciserede, hvilke af de 8 arealer, der kan benyttes til boligformål samt hvilke former for boliger, der kan etableres.

I februar 2016 behandlede KMU sagen vedr. præcisering af de 8 arealer, men ønskede at bedre beskrivelse af sagen samt validering af muligheden for at sælge arealer i hhv. Kundby og Mørkøv.

På baggrund af tilbagemeldingerne fra mødet i februar 2016 har administrationen revideret sagsbeskrivelsen, så billedmaterialet er opdateret. Herudover er arealet på Rævebjerg i Mørkøv udtaget af indstillingen, og administrationen arbejder på at finde andre udviklingsarealer i Mørkøv. Vedr. arealet i Kundby, så er det præciseret at arealet ligeledes skal rumme nye idrætsfaciliteter. Det er endvidere vurderet, hvorvidt der er interessante muligheder for arealerhvervelse i Svinninge.

Herudover ønskes der accept til, at administrationen bemyndiges til at afdække, hvorvidt det kan have en fremmende effekt for salget, såfremt udlagte arealer i Knabstrup bygges modnes. I 2010 blev der vedtaget en lokalplan for et nyt boligområde nord for skolevej i Knabstrup. Arealet er ikke bygges modnet på nuværende tidspunkt, idet igangsætningen af bygges modningen har forudsat et tilpas antal tilkendegivelser for interesserede grundkøbere. Administrationen vil på et kommende møde i Økonomiudvalget før sommer præsentere en beregning af de økonomiske konsekvenser af igangsætningen af bygges modningen, samt en vurdering af den forventede effekt på antallet af tilkendegivelser fra interesserede købere.

Normalt behandles sager om køb og salg af arealer og ejendomme i Økonomiudvalget og Byrådet, men denne sag fremlægges til KMU først, på baggrund af Økonomiudvalgets beslutning.

På økonomiudvalgets møde i maj vil administrationen præsentere en samlet oversigt og status for de arealer, som det er besluttet at arbejde videre med.

-

Areal 1

Landbrugsareal ved Trønningevej. Matr.nr. 41 Kundby by, Kundby – ca. 31.780 m²

Arealet er forpagtet ud som landbrugsareal indtil 31.12.2017. Arealet er omfattet af kommuneplan nr. 9.O01, der fastlægger anvendelsen til offentlige formål, skole og idræt.

En del af arealet er indstillet til opførelse af boldbaner, men det forventes ikke at den anvendelse vil overstige 20.000m², hvormed det er muligt at bruge en del af arealet til boliger.

Kundby, arealet er markeret med rød.



Detaljekort



Areal 2

Areal ved Nordgårdsvej 3c. Matr.nr. 10n og 10z Svinninge By, Svinninge. I alt 1.741 m².

Arealet er beliggende i landzone. Der er ikke noget plan- eller skitsegrundlag for udformning af boliger. Der er registreret muligt jordforurening på vidensniveau 1.

Arealet kan evt. sælges som 1 eller 2 parcelhusgrunde. Det vurderes, at området er mindre attraktivt i forhold til afstanden til Svinninge by og det øvrige boligområde i byen.

- Svinninge, rød afmærkning er areal beskrevet ovenfor



Detaljekort Svinninge, Nordgårdsvej, rød afmærkning er areal beskrevet ovenfor



Areal 3

Areal ved Gl. Tuse Næs Vej 7. Matr.nr. 5z Mårsø By, Hagested. Ca. 10.112 m².

Arealet er omfattet af lokalplan nr. 61 for Mårsø og er beliggende som et areal, der kan etableres som et fælles opholdsareal for beboerne i Mårsø by. Arealet bliver forpagtet ud til høslet.

Der kan udarbejdes lokalplan for området, med bestemmelse om privat eller alment byggeri. Arealet kan fordeles på ca. 7-10 parcelhusgrunde og tæt lav bebyggelse. Det vurderes at arealet er mindre attraktivt, da dets placering er tæt ved trafikeret vej. Erfaringer fra salget af andre byggegrunde i området viser generelt en begrænset efterspørgsel.

Mårsø, rød afmærkning er areal beskrevet ovenfor



Detaljekort Gl. Tuse Næs Vej 7, rød afmærkning er areal beskrevet ovenfor



Areal 4

En del af arealet ved Udby Kirkevej. Matr.nr. 35a Udby By, Udby. Arealets samlet størrelse ca. 72.982 m². En del af arealet er 1.480 m².

Arealet ligger som nabogrund til et andet areal, der indgår i lokalplan nr. 19 for et område ved Udby Kirkevej til brug for boligbyggeri. Arealet skal udlægges som fælles grønning for hele landsbyen, og skaber forbindelser mellem det eksisterende stisystem og grønne områder. I tråd med lokaleplanen vurderes det, at være hensigtsmæssigt at udlægge arealet til fælles grønning i byen, og det anbefales derfor at lade arealet forblive grønning.

Kortoversigt Udby, rød afmærkning er areal beskrevet ovenfor



Detaljekort Udby Kirkevej, rød afmærkning er areal beskrevet ovenfor



Areal 5

Areal ved Tjørnerenden 14 og 18. Matr.nr. 6aq, 6an og 6ap Kisserup By, Udby. Nr. 14 er 1.200 m² og nr. 18 er 2.451 m². Samlet areal 3.651 m².

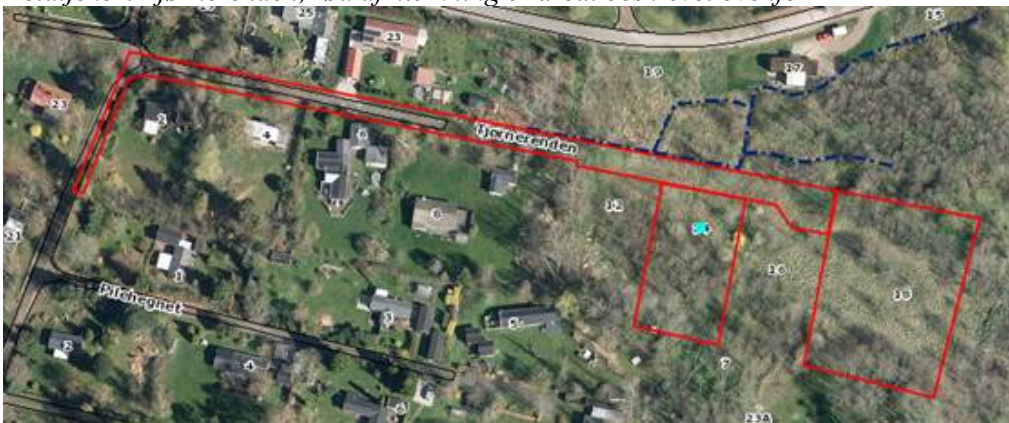
Arealerne ligger dels som vejareal og dels som 2 sommerhusgrunde. Arealerne er omfattet af Byplanvedtægt nr. 1 for Tuse Næs og indgår i kommuneplanen, Tuse Næs. Omr.nr. 5S01 sommerhusområder. Der er registreret jordforurening på vidensniveau 2.

Arealerne kan oprenses, og herefter sælges som 2 selvstændige sommerhusparceller. Omkostninger til oprensning af jordforurening er ukendte.

Kisserup, rød afmærkning er areal beskrevet ovenfor



Detaljekort Tjørnerenden, rød afmærkning er areal beskrevet ovenfor



Areal 6

Areal ved Stestrupvej, Kr. Eskilstrup. Del af matr. nr. 5f Stestrup By, Kr. Eskilstrup. Ca. 20.500 m²

En del af arealet (1.7 ha) er forpagtet ud som landbrugsareal foreløbig indtil 31.12.2018. Arealet indgår i lokalplan nr. 4.4 Stestrup Skole m.m. og ligger til offentligt formål.

Der kan udarbejdes lokalplan for området, med bestemmelse om privat byggeri, hvor der kan opføres mellem 14 og 20 parcelhusgrunde.

Kortoversigt Kr. Eskilstrup, rød afmærkning er areal beskrevet ovenfor



Detaljerkort Stestrupvej, Kr. Eskilstrup, rød afmærkning er areal beskrevet ovenfor



Areal 7

Areal ved Elmegården 228 og 230. Matr.nr. 11at og 9bb Jyderup By, Jyderup. 38.052 m²

Arealet indgår delvis i kommuneplanen, rammeomr.nr. 11.R05 – der udlægger arealet til offentlige rekreative formål, hvormed arealet ikke kan bebygges med den nuværende planlægning.

Arealet er beliggende tæt ved skovvejen og jernbanen, og det vurderes derfor at være begrænset, hvor stor markedets interesse for arealet vil være.

Jyderup, rød afmærkning er areal beskrevet ovenfor



Detaljekort Elmegården 228 og 230, rød afmærkning er areal beskrevet ovenfor



Areal 8

Erhvervelse af areal i Svanninge, vest for Ringstedvej og syd for Landlystvej. Matr.nr. 41a Svanninge By, Svanninge. Ca. 120.000 m².

Arealet er omfattet af lokalplan nr. 10.01 og kommunerammeplan nr. 10.B04, der udlægger arealet til blandet boligområde. Arealet er ikke ejet af kommunen, men kan være muligvis erhverves af Kommunen og sælges som parcelhusgrunde. Kommuneplanen giver mulighed for at bygge tæt-lav bebyggelse samt at opføre bebyggelse op til 2 plan.

Kortoversigt Svanninge, rød afmærkning er areal beskrevet ovenfor



Kortoversigt Landlystvej/Ringstedvej, rød afmærkning er areal beskrevet ovenfor

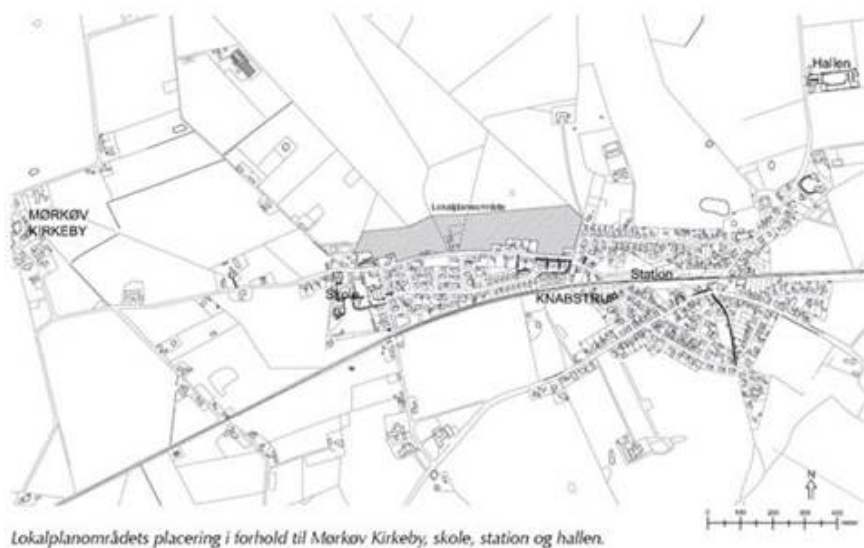


Areal nord for Skolevej i Knabstrup, del af matr.nr. 13b, 2g, 2c og 2b. 77.400 m²

Arealet er omfattet af lokalplan nr. 13.01. Lokalplanen giver mulighed for, at opføre ca. 53 boliger fordelt på parcelhusgrunde, areal til tæt lav bebyggelse samt til jordbrugsparceller.

Arealet fremtræder i dag delvist som granplantage (mod vest) og delvist som kornmarker (mod øst). Det østlige areal har ligget brak i nogle år inden det i 2009 blev tilsået igen. Arealet har førhen været opdyrket med korn og andre afgrøder, dog ikke afgræsset.

Kortoversigt Knabstrup, rød afmærkning er areal beskrevet ovenfor



Lokalplanområdets placering i forhold til Mørkøv Kirkeby, skole, station og hallen.

Kortoversigt Skolevej, rød afmærkning er areal beskrevet ovenfor



Lovgrundlag – link

Økonomiudvalget 2. september 2015 - [Punkt 188: Beslutning om salg af ejendomme og grunde](#)

Beslutning i Udvalget for Klima og Miljø den 30-03-2016

Indstilles godkendt.

Punkt 40: Beslutning om kodeks for administrationens rådgivning og bistand til byrådet, udvalg og borgmester

16/11155

Sagsgang og sagstype

De stående udvalg og projektudvalg, Økonomiudvalget, byrådet

Beslutningssag

Indstilling

Koncerndirektør Erik Kjærgaard Andersen indstiller, at:

1. kodeks for administrationens rådgivning og bistand til byrådet, udvalg og borgmester vedtages.

Beskrivelse af sagen

Byrådet har på seminarer d. 21. oktober 2015 og d. 10. februar 2016 drøftet samarbejdet mellem byråd og administration. En af konklusionerne af drøftelserne var, at byrådet skulle vedtage et kodeks for administrationens rådgivning og bistand til byrådet, udvalg og borgmester.

Kodekset svarer til anbefalingerne fra Bo Smith-udvalget nedsat af Djøf, der har undersøgt og kommet med anbefalinger til det gode samarbejde mellem det politiske niveau og embedsmændene i staten, regionerne og kommunerne.

Kodekset beskriver syv centrale principper og pligter, som ansatte i kommunerne har i relation til rådgivning og bistand til byråd, udvalg og borgmester. Det drejer sig om:

1. Lovlighed

Administrationen skal altid handle inden for gældende ret.

2. Sandhed

Administrationen skal leve op til sandhedspligten. Hverken ledelse eller medarbejdere må videregive oplysninger, som er urigtige, eller som i den givne sammenhæng må anses for vildledende. Og de må ikke medvirke til, at borgmesteren, byrådet eller et udvalg giver urigtige eller vildledende oplysninger.

3. Faglighed

Administrationen skal handle inden for rammerne af almindelig faglighed. Det gælder i forbindelse med udarbejdelse af dagsordentekster og andet beslutningsgrundlag samt i øvrigt ved udarbejdelse af materiale, der fremstår som udtryk for faglige vurderinger. Det samme gælder, når beslutningerne skal gennemføres.

4. Partipolitisk neutralitet

Ansatte – herunder ledelsen – i administrationen skal i deres arbejde være partipolitisk neutrale.

5. Ansvar og ledelse

Alle ansatte skal aktivt medvirke til at realisere de politikker, strategier og kerneopgaver, som byrådet, borgmesteren og den administrative ledelse har fastlagt. Og de skal inden for lovgivningens rammer efterleve de instruktioner, som de modtager fra overordnede i overensstemmelse med ansvarsfordelingen i organisationen.

6. Udvikling og samarbejde

Medarbejderne skal løbende bestræbe sig på at udvikle opgaveløsningen og at forbedre kvaliteten af bistanden til byrådet, udvalgene og borgmesteren. De skal i deres bestræbelse på at opnå de bedste resultater følge udviklingen på deres område og være åbne og lydhøre over for omverdenen og samarbejde med andre. Og de skal forvalte de offentlige ressourcer på en økonomisk effektiv måde.

7. Åbenhed om fejl

Ledelsen skal sikre en kultur, hvor fejl bliver håndteret hurtigst muligt, og hvor man lærer af fejl.

I den politiske behandling kan det drøftes, om der er andre principper og pligter udover de syv beskrevne, der skal være gældende i Holbæk Kommune. Det kan også drøftes, om der er noget, som skal specificeres i forhold til de syv principper og pligter.

Ud over forslaget til kodeks er der som bilag også vedlagt et katalog fra KL, der bl.a. indeholder temaer til diskussion vedrørende kodekset.

Beslutning i Udvalget "Kultur, Fritid og Fællesskab" den 29-03-2016

Indstilles godkendt.

Beslutning i Udvalget for Klima og Miljø den 30-03-2016

Indstilles godkendt

Bilag

Forslag - Kodeks for administrationens rådgivning og bistand til byrådet, udvalg og borgmester

KL-katalog - Kodeks for forvaltningens rådgivning

Punkt 41: Beslutning - Budgetrevision 1 2016 Udvalget for Klima og Miljø

16/10621

Sagsgang og sagstype

Udvalget for Klima og Miljø, Økonomiudvalget, byrådet

Beslutningssag

Indstilling

Koncerndirektør Erik Kjærgaard Andersen indstiller, at:

1. Udvalget anbefaler, at budgetrevision 1 2016 sendes til godkendelse i Økonomiudvalget og i byrådet.

Beskrivelse af sagen

På baggrund af oplysninger ved udgangen af februar forventes budgettet på Udvalget for Klima og Miljø at holde. Dog foretages en teknisk omplacering på 12 mio.kr. fra drift til anlæg.

Holbæk Kommune

De udfordringer som vi præsenterede byrådet for ved vinterseminaret den 10. februar, matcher i store træk de udfordringer som ligger i det forventede regnskab for 2016.

Det betyder, at vi ender på et resultat på 95,7 mio.kr. mod oprindelig budgetteret 91,0 mio.kr. Vi skal altså trække yderligere 4 mio.kr. op af kommunekassen.

Udover de udfordringer som vi præsenterede for byrådet på vinterseminaret, kan vi se, at vi på nuværende tidspunkt skal have skærpet opmærksomhed i forhold til:

- Skoleområdet
- Ældreområdet
- Voksenspecialområdet
- Beskæftigelsesområdet
- Efterregulering af beskæftigelsestilskuddet for 2015

Der er fuld fokus på disse udfordringer og der er - og vil blive – udarbejdet handleplaner for at minimere størrelsen af udfordringerne.

Beslutning i Udvalget for Klima og Miljø den 30-03-2016

Indstilles godkendt

Bilag

BR1 - Udvalget for Klima og Miljø

BR1 - 0_Samlet oversigt.pdf

Punkt 42: Beslutning - Bevilling til ekstern bistand til vandløbsadministration

14/32862

Sagsgang og sagstype

Udvalget for Klima og Miljø, Økonomiudvalget, byrådet

Beslutningssag

Indstilling

Koncerndirektør Erik Kjærgaard Andersen indstiller, at byrådet

1. godkender udgift på 2,8 mio. kr. til ekstern rådgivning og bistand vedr. vandløbsadministration i 2016
2. godkender at udgiften delvist finansieres ved kompenserende besparelse på i alt 2,3 mio. kr. på områderne ”fortovs- og kantstensopretning”, ”Fejning” samt ”udvendig maling af vinduer og træværk”
3. godkender, at den resterende del af udgiften på i alt 500.000 kr. finansieres inden for rammerne af Vækst og Bæredygtigheds nuværende lønbudget.
4. afsætter budget til ekstern bistand til vandløbsadministration i budgetlægningen for 2017 og overslagsårene.

Beskrivelse af sagen

Økonomiudvalget besluttede på møde den 3. november 2015 (punkt 220), at administrationen arbejder videre med udbud og kontrolbud af vandløbsområdet.

Baggrunden for denne beslutning er, at Holbæk Kommune har en ambition om at forny vandløbsadministrationen. Det kan ske gennem et øget samarbejde med en ekstern rådgiver om bistand til sagsforberedende arbejder.

Desuden ønsker Holbæk Kommune også, at samarbejdet med den eksterne rådgiver skal medvirke til at gå nye veje for at øge samarbejde og dialog med interessenterne inden for vandløbsområdet, f.eks. lodsejere langs vandløb, lokale interesseorganisationer, borgere m.fl.

Den vejledende tidsplan for arbejdet med ovennævnte udbud/kontrolbud er:

Fase	Tidsperiode
Forberedelse af udbud/kontrolbud	Nov. 2015 – sept. 2016
Udbudsproces, herunder politisk behandling	Sept. 2016 – okt.2016
Kontraktudarbejdelse samt forberedelse til drift	Okt. 2016 – nov. 2016

Der trådte en ny udbudslov i kraft den 1. januar 2016, hvilket kan betyde en mindre forsinkelse i forhold til fasen med forberedelse af udbuddet. Herudover er der lagt tid ind til dialog med markedet med henblik på at få kvalitetssikret udbudsmaterialet.

Det forventes, at kontrakt med kommende leverandør tidligst kan underskrives i oktober 2016. Aftalen forventes at blive på tre år med mulig for en et-årig forlængelse.

Udover ovennævnte udbud af ekstern bistand til vandløbsadministrationen vil Holbæk Kommune i foråret 2016 bl.a. forlænge aftale om grødeskæring (sker som kontraktforlængelse for 2016 (inden for nuværende kontraktgrundlag) samt indhente tilbud på opmåling af resterende vandløb til brug for regulativkontrol. Disse arbejder er i proces.

Køb af ekstern bistand og rådgivning på vandløbsområdet ikke kan rummes inden for det afsatte driftsbudget til vandløbsvedligeholdelse, hvorfor der søges om en særskilt bevilling hertil.

Økonomiske konsekvenser

Køb af ekstern bistand og rådgivning til vandløbsområdet kan ikke rummes inden for det afsatte driftsbudget til vandløbsvedligeholdelse, hvorfor der søges om en særskilt bevilling hertil.

Under udbudsprocessen fra 1. januar 2016 og indtil de nye kontrakter er på plads og rådgiver er klar til at gå i gang, er det nødvendigt, at forsætte den nuværende eksterne bistand og rådgivning på vandløbsområdet. Dette for at opretholde den løbende administration af vandløbsområdet – primært i forhold til den løbende sagsbehandling samt forarbejdet med hensyn til et nyt regulativ for Åmose Å.

Bevillingen på 2,8 mio. kr. dækker udgifter til ekstern bistand for hele 2016 – dvs. både før og efter udbud. Såfremt det planlagte udbud betyder en reduktion i udgiften vil besparelsen (i fht. de 2,8 mio. kr/år) blive indarbejdet i budgetterne efterfølgende.

Som del af udbudsprocessen vil der være en politisk behandling, hvor der skal tages stilling til forslag til kommende rådgiver samt kontrolbud. I dette budget vil udgifterne til ekstern rådgivning og bistand til vandløbsområdet under udbudsprocessen fra 1. januar 2016 og frem til nye kontrakter indgås være indarbejdet.

I den kommende budgetlægning for 2017 og overslagsårene skal der indarbejdes budget til den eksterne bistand til vandløbsområdet. Det foreslås derfor, at der indarbejdes 2,8 mio. kr. årligt i 2017 og overslagsårene.

Hovedindstilling

Udgiften på 2,8 mio. kr. til bistand vedr. vandløbsadministration i 2016 finansieres som følger:

1. Fortovs- og kantstensgenopretninger – kr. 1.400.000

Der kan være en synlig konsekvens af dette spareforslag. Kommunens har et efterslæb på området, og alle eventuelle. ønsker om renovering af fortove skal ske via anlægsbevillinger.

2. Fejning (renholdelse mv.) – kr. 400.000

Der vil være synlig konsekvens i dette spareforslag. Kommunen oplever at borgene allerede nu efterspørge en bedre service. Områder: der berøres er:

- tømningfrekvens af affaldsbeholdere, hvor vi ændre tømningen fra tre gange ugentlig om sommeren til to gange ugentlig
- ændring af fejrefrekvens på boligveje fra 2 til 1 gang årligt
- mindre opsamling af affald langs grøfter mv.
- minimering af ukrudtsbekæmpelse ved kantsten på boligveje

3. Udvendigt maling af vinduer og træværk – kr. 500.000

Der har ikke været malet udvendigt træværk og vinduer/døre i minimum 5 år. En yderligere udsættelse vil flere steder kunne resultere i nedbrydning af vinduer og døre til grænsen/over grænsen af holdbarhed.

Vækst og Bæredygtigheds generelle lønbudget - 500.000 kr.

4. Det vurderes at der ved omlægningen af vandløbsadministrationen skønsmæssigt er frigivet administrative lønressourcer svarende til maksimalt 500.000. kr.

Beslutning i Udvalget for Klima og Miljø den 30-03-2016

Det indstilles, at punkt 1, 3 og 4 godkendes, idet beløbet for udgifterne i 2017 i frem afklares efter revision af regulativer og udbud med kontrolbud af opgaven.

Punkt 2 godkendes ikke.

Punkt 43: Orientering - status på lokalplaner

16/61

Sagsgang og sagstype

Udvalget for Klima og Miljø.
Orienteringssag.

Indstilling

Koncerndirektør Erik Kjærgaard Andersen indstiller, at:

1. Udvalget tager statusoversigt (bilag 1) til efterretning.

Beskrivelse af sagen

Udvalget for Klima og Miljø får løbende en status på igangsatte lokalplaner. Planoversigt er vedhæftet som bilag 1.

For nye lokalplaner er der vedhæftet luftfotos af lokalplanområderne, bilag 2 – 7.

Siden status i februar er der ikke vedtaget nogen lokalplaner.

Beslutning i Udvalget for Klima og Miljø den 30-03-2016

Taget til efterretning.

Bilag

Bilag 1. Status på lokalplaner.pdf

Bilag 3_Parkeringsplads, Holbæk.pdf

Bilag 4_Helhedsplan.pdf

Bilag 2_Vestre Skole.pdf

Bilag 5_Boligområde, Tuse.pdf

Bilag 6_Boligområde, Tølløse.pdf

Bilag 7_Boligområde, Vipperød.pdf

Punkt 44: Orientering om Borgerrådsgiverens beretning 2015

16/3802

Sagsgang og sagstype

De stående udvalg, Økonomiudvalg, Byrådet

Orienteringssag

Indstilling

Borgerrådsgiveren indstiller, at:

1. Borgerrådsgivningens beretning 2015 tages til efterretning.

Beskrivelse af sagen

Borgerrådsgivningen i Holbæk Kommune har eksisteret siden den 1. januar 2007 efter beslutning truffet af Byrådet den 29. november 2006 i forbindelse med kommunesammenlægningen.

Der udarbejdes en gang årligt beretning til Byrådet, som forelægges til politisk drøftelse.

Borger/Borgerrådsgivning:

Borgerrådsgivningen tilstræber at modtage den enkelte borger med respekt, anerkendelse og forståelse. Udgangspunktet er, at borgeren henvender sig fordi borgeren har et problem og ikke for at forstyrre. Borgeren skal føle, at blive modtaget, som en unik borger.

Det peger de tilbagemeldinger vi får fra borgerne også på, men vi har opmærksomhed på, at man som ansat i en offentlig organisation altid kan gøre tingene på en anderledes, mere hensigtsmæssig og bedre måde. Vi er her for borgeren!

Borgerrådsgivning/Administration:

Borgerrådsgivningen oplever en god og venlig modtagelse i hele organisationen og der opleves en generel forståelse for eksistensen og opgaveløsningen.

Samarbejdet / kontakten og dialogen til organisationen opleves fra Borgerrådsgivningens side, som stort set uproblematisk. Mange henvendelser har ført til hurtige og smidige afklaringer/løsninger og/ eller forståelse til gavn for både borger og administration. Der var i 2015 aftalt og gennemført faste møder med centrene Alle kan bidrage, Læring og trivsel, Uddannelse til alle og Aktiv hele livet.

Borgerrådsgiveren som bisidder opleves, som værende et aktiv for både den enkelte borger, men også for medarbejderen/afdelingen.

Kommentarer til datamaterialet:

Samlet antal 1. gangs henvendelser til borgervejledningen i 2015:

Antallet af henvendelser i 2015 er faldet til 922 mod 1203 henvendelser i 2014.

Faldet kan skyldes en måske ændret registrering og det faktuelle i, at Borgerrådsgivningen ikke har haft udleveret oplysningsfolder til biblioteker m.fl. i samme stil som tidligere år. Baggrunden har været, en måske for stor tro på den digitale udviklings muligheder for borgeren og det faktum, at rigtig mange oplysninger om Borgerrådsgivningen figurerer på Holbæk Kommunes hjemmeside. Det må i den anledning erkendes, at mange borgere der søger hjælp i Borgerrådsgivningen også har et problem i forhold til digitalisering.

Borgerrådsgivningen har allerede handlet på konstateringen/erkendelsen og udleveret foldere til aktuelle instanser.

En anden forklaring kan være, at Hovsa Holbæk er blevet mere kendt hos borgerne og at Hovsa Holbæk har opnået mulighed for erfaringsudvekslingsmøder med administrationen.

Sidst men ikke mindst skal det selvfølgelig påpeges, at organisationsændringen, ombygningen af Borgerservice samt indsatsen med En Stærk Medspiller kan have haft afsmittende virkning.

Borgerrådsgivningen ønsker dog og vil anbefale, at afvente årsregørelse for 2016 for at se om udviklingen/tendensen fortsætter.

Borger/administration:

Kommunikation/dialog mellem borger og Holbæk Kommune er også i 2015 et område, der giver udfordringer:

- Det gælder såvel den mundtlige, som den skriftlige kommunikation, hvor medarbejderen skal sikre, at borgeren er orienteret om dagsordenen og forstår den efterfølgende dialog.
- Breve bør gøres så læsbare og forståelige som muligt i forhold til modtager. Det kræver sandsynligvis, at de nuværende skabeloner analyseres med henblik på fokus på den, for borgeren, personlige afgørelse og indeholdende mindre kancellisprog.
- Der bør gives svar/kvittering på alle henvendelser (mails og breve) og ringes tilbage til borger, hvis besked er lagt på svarer eller mail fra Omstillingen.
- Flere borgere udtrykker at blive "talt ned til"/"irrettesat/mistænkeliggjort. Al kommunikation bør ske på en høflig og ordentlig måde, så borgeren oplever sig forstået, respekteret og godt behandlet.
- Gældsrådgivning for borgere med økonomiske problemer kunne være et stort aktiv.
- Ved beslutning om ændret indkomstgrundlag for en borger, kunne borgeren indkaldes til en mundtlig orientering om beslutningen med samtidig opfordring til at få tilrettet skat, boligsikring m.m.

Bemærkninger og kritiske områder:

I forbindelse med den politiske behandling af Borgerrådgivningens årsredegørelse for 2014 blev der i udvalget for Klima og Miljø udtrykt ønske om en præcisering i beretningen af, hvilke områder bemærkningerne omhandlede. Dette er forsøgt opfyldt i nedenstående.

Alle kan bidrage:

- Ved henvendelser, hvor borgere søger om overlevelshjælp eller anden akut hjælp, opleves en forbedring i forhold til tidligere, hvor der kunne gå op til 3 uger før borgeren fik en afgørelse.
- Mange henvendelser har været vedr. langvarige forløb, hvor borgeren har været af den opfattelse, at der var gang i en førtidspensionssag etc., hvilket ikke nødvendigvis var tilfældet. Derfor er det vigtigt, at den enkelte borger oplyses om og forstår, hvad der sker i borgerens forløb/sag.
- I forbindelse med de langvarige forløb har der været urimelige lange ventetider til møder i rehabiliteringsteamet. Det ser ud til at afholdelse af ekstrapædagogik har medført forbedring og kortere ventetid.
- Der konstateres i flere tilfælde manglende tilbagemeldinger på henvendelser fra borgere.
- Oplevelsen i Borgerrådgivningen, med borgere som på den ene eller anden måde er i vanskeligheder og som har tilknyttet en støtte-kontakt-person, er i visse tilfælde, at borgeren ikke får den nødvendige støtte eller at støtte-kontakt-personen ikke er i besiddelse af de nødvendige kompetencer.

Læring og trivsel:

- De lovgivningsmæssige tidsfrister (§50, aktindsigt) er i 2015 absolut ikke overholdt. Dette er administrationen opmærksomme på og har i nov. 2015 iværksat tiltag til forbedring.
- Der konstateres i flere tilfælde manglende tilbagemeldinger på henvendelser fra borgere.
- Borgeren udtrykker af og til ønske om at foranstaltninger i familien i større grad koordineres af sagsbehandler med henblik på helhedsorienteret sagsbehandling.
- Folkeskolereformen og strukturændringerne fylder også i 2015 meget blandt borgerne. Specielt fylder den inkluderende folkeskole. Såvel administration som Borgerrådgivning har været involveret i sager vedrørende børn med dysleksi (ordblindhed) og børn med andre diagnoser. Efter Ankestyrelsens afgørelse i disse sager er der også i 2015 behov for refleksion hos lederne i Folkeskolen over, hvornår indsatsen iværksættes, hvilken indsats der skal iværksættes og hvilke hjælpemidler/kurser/støtteforanstaltninger der skal tilbydes elev/forældre.

Vækst og bæredygtighed:

- På Holbæk Kommune hjemmeside er der mulighed for at "give et praj" i forbindelse med huller i asfalt m.m. Der opleves altid hurtig reaktion på disse henvendelser.

Hele organisationen:

- Når borgeren skal opleve sig set, hørt og respekteret er der fortsat plads til forbedring i kommunikationen/dialogen mellem borger og medarbejdere i Holbæk Kommune.

Anbefalinger:

- Kommunikation mellem borger og Holbæk Kommune er stadig et område, der giver udfordringer og som der, i henhold til En Stærk Medspiller, skal arbejdes videre med.
- Det bør sikres, at Støtte-Kontakt-Personer er orienteret optimalt i forhold til opgaven og at de har de rette kompetencer til at løse opgaven.
- Medarbejdere skal sikre, at borgeren er orienteret om dagsordenen og forstår den efterfølgende dialog.
- Breve bør gøres så læsbare og forståelige som muligt i forhold til modtager. De nuværende skabeloner bør analyseres med henblik på
 - fokus på den, for borgeren, personlige afgørelse/henvendelse
 - Mindre kancellisprog.
- Der bør gives svar/kvittering på alle henvendelser (mails og breve) og ringes tilbage til borger, hvis besked er lagt på svarer eller mail fra Omstillingen.
- Flere borgere udtrykker, at blive ”talt ned til”/irettesat/mistænkeliggjort. Al kommunikation bør ske på en høflig og ordentlig måde, så borgeren oplever sig forstået, respekteret og godt behandlet.
- Gældsrådgivning for borgere med økonomiske problemer kunne være et stort aktiv. Alternativt at borgeren, ved beslutning, som medfører ændret indkomstgrundlag, blev indkaldt til en mundtlig orientering om beslutningen med samtidig opfordring til at få tilrettet skat, boligsikring m.m. Det ville medføre mindre frustration hos borgeren og måske mindre fremtidig offentlig gæld for borgeren.
- Kommunikationsformen mellem borger og Familiecenter i komplekse sager bør overvejes.
- Tidsfristen for gennemførelse af § 50 undersøgelse i Familiecenter bør overholdes.
- Anmodning om og tidsfrist for aktindsigt bør overholdes.
- Oplevelsen for borger af adskilt budget Skoler og Familiecenter imellem bør ikke forekomme. Der anbefales helhedsorienteret sagsbehandling uden økonomiske diskussioner og absolut ikke i borgerens overværelse (Centeret Læring og trivsel bør fremtræde som ét samlet center).
- Serviceniveau og tidspunkt for tildeling af IT-rygsæk anbefales justeret så IT-rygsæk evt. udleveres/tildeles når det, ved test i 3. klasse konstateres, at eleven har læsevanskeligheder (dysleksi).

Lovgrundlag – link

§65e i [lov om kommunernes styrelse](#)

Beslutning i Udvalget "Kultur, Fritid og Fællesskab" den 29-03-2016

Indstilles taget til efterretning.

Beslutning i Udvalget for Klima og Miljø den 30-03-2016

Indstilles taget til efterretning

Bilag

Borgerrådgiverens årsberetning 2015

Bilag til årsberetning 2015

Punkt 45: Orientering om REEEZ-projektets resultater

16/12227

Sagsgang og sagstype

Udvalget for Klima og Miljø

Orienteringssag

Indstilling

Koncerndirektør Erik Kjærgaard Andersen indstiller, at

1. orienteringen tages til efterretning.

Beskrivelse af sagen

Holbæk Kommune deltog i perioden fra den 1. marts 2012 til 28. februar 2015 i REEEZ-projektet (Renewable Energy and Energy Efficiency in Zealand). Projektets formål var at øge energieffektiviteten i og brugen af vedvarende energianlæg i offentlige bygninger i regionen. Udover Holbæk deltog 11 andre kommuner og Region Sjælland. Deltagerne i projektet kunne her få assistance til at gennemføre diverse energiprojekter.

Projekresultater

Holbæk Kommune har i REEEZ-regi igangsat energibesparende investeringer for kr. 25.495.036. Disse har omfattet energieffektivisering af klimaskærme og tekniske installationer samt etablering af solcelle- og jordvarmeanlæg.

Udover de ovennævnte er der ligeledes gennemført energibesparende investeringer uden teknisk bistand fra REEEZ. Samlet set er der i projektperioden igangsat investeringer for kr. 52.585.270.

Den samlede investering har ført til store energibesparelser og reduktioner af kommunens CO₂ emissionen svarende til hhv. 4.667.000 kWh/år og 1.605 tons CO₂. Denne besparelse svarer til ca. 1000 husholdningers årlige strømforbrug. Ved siden af disse resultater vurderes det, at der er skabt arbejdspladser i forbindelse med anlægsprojekterne (ca. 90 årsværk). Der er ligeledes sket en forbedring af indeklimaet i en stor del af kommunens bygninger.

Ovenstående resultater bidrager bl.a. til vores arbejde med kerneopgaven i forhold til at skabe en bæredygtig drift af kommunens bygningsmasse. Endvidere medvirker det til at sikre opfyldelsen af effektmålet om at reducere kommunens CO₂-udledning med 3 pct. pr. år.

Anbefalinger fra REEEZ-projektet er blandt andet, at:

- man skal gå væk fra kun at se på simple tilbagebetalingstider i forbindelse med energiinvesteringer. Anlæg et mere helhedsorienteret perspektiv på energibesparelser. Tænk også levetidsforlængelser, sparet vedligeholdelse og forbedringer af indeklima og lysforhold.
- man skal skabe klarhed over, hvilke bygninger der skal indgå i kommunens bygningsmasse i de kommende år (porteføljestrategi). Usikkerhed om den fremtidige anvendelse af bygningerne kan i praksis forhindre en hensigtsmæssig vedligeholdelse af disse.

Den samlede REEEZ-rapport er vedlagt som bilag.

Beslutning i Udvalget for Klima og Miljø den 30-03-2016

Taget til efterretning

Bilag

REEEZ Afsluttende Rapport.pdf

Punkt 46: Orientering om status på flygtningeområdet marts 2016

15/60438

Sagsgang og sagstype

Udvalget ”Uddannelse og Job”, Udvalget for Klima og Miljø, Økonomiudvalget og byrådet

Orienteringssag

Indstilling

Koncerndirektør Kenn Thomsen indstiller, at udvalgene og byrådet:

1. tager status på integrationsområdet marts 2016 til efterretning.

Beskrivelse af sagen

Kerneområderne Alle kan bidrage samt Vækst og Bæredygtighed fremlægger en fælles status for flygtningeområdet. Formålet er at give en generel orientering om udviklingen på centrale indsatser for flygtninge og familiesammenførte til flygtninge under den treårige integrationsindsats. Orienteringen har tre fokusområder, midlertidig boligindplacering af nyankomne, beskæftigelsesindsatsen samt indsatsen i samarbejde med frivillige. De to førstnævnte områder er uddybet i bilag, som er vedlagt sagen.

Det samlede antal flygtninge og familiesammenførte på det treårige integrationsprogram udgør 342 personer (1. kvartal 2016). Gruppen dækker både børn og voksne.

Modtagelsen af flygtninge

Holbæk Kommune skal modtage 241 flygtninge i perioden marts 2016 - marts 2017 (2016-kvoten). Siden sidste statusopgørelse har Holbæk Kommune modtaget 13 personer, herunder 2 mindreårig uledsagede, som tæller i forhold til 2016-kvoten. Der er ikke modtaget nogen familiesammenførte borgere siden sidste statusopgørelse.

Antallet af modtagne flygtninge er mindre end forventet. Forsinkelsen skyldes udfordringer internt i Udlændingestyrelsen. Styrelsen har endvidere meddelt, at der kan forventes en stor tilgang af flygtninge fra maj måned. Styringsmæssigt har det væsentlig betydning, at flygtningene så vidt muligt ankommer jævnt fordelt over årets måneder, da det medvirker til en rimelig belægning i de midlertidige indkvarteringer, så der undgås tomgang – og en effektiv anvendelse af de kommunale medarbejdere.

Midlertidig boligindplacering af flygtninge

Opgørelsen viser, at der pr. marts 2016 er 152 midlertidigt indkvarterede. Heraf er to tredjedele af flygtningene indkvarteret i private ejendomme, mens en tredjedel er indkvarteret i kommunale ejendomme eller almene boliger.

De 152 midlertidigt indkvarterede er fordelt på 6 af kommunens byer. Vipperød med det tidligere asylcenter tegner sig for den største andel med 75 beboere, mens Holbæk med 37 indkvarterede har næstflest midlertidigt indplacerede.

Beskæftigelsesindsatsen

Ud af det samlede antal flygtninge og familiesammenførte på 342 personer, modtager 278 personer kontanthjælp efter integrationsloven eller integrationsydelse. Disse borgere er målgruppen for beskæftigelsesindsatsen.

Udvalget ”Uddannelse og Job” besluttede 24. februar 2016 at iværksætte en handleplan for at opfylde målene for integrationsstrategien, spor 1 og at understøtte jobrettet fokus allerede fra flygtningenes ankomst. Handleplanen lægger vægt på, at flygtningene kommer hurtigt ud på arbejdsmarkedet, og virksomhedsbaseret praktik er oftest det første skridt på vejen. Lige knapt 40 flygtninge er pt i praktik i virksomheder.

Som udgangspunkt er alle nyankomne flygtninge tilmeldt en danskuddannelse frem til gennemført uddannelse. Undtagelser herfra kan skyldes barselsorlov eller svær sygdom.

Samarbejde med frivillige organisationer

Velkomstmøde: Den 12. april 2016 holder kommunen velkomstmøde for nye flygtninge. Borgmester Søren Kjærsgaard og medlemmer af integrationsrådet deltager. Det er tanken, at frivillige organisationer også skal inviteres. Mødet er det første i rækken af velkomstmøder i forlængelse af integrationsstrategiens spor 1.

Indflytningshjælp: Integrationsafdelingen under Alle kan bidrage har indledt samarbejde med Røde Kors Holbæk om en frivillig gruppe af indflytningshjælpere. Gruppen fra Røde Kors hjælper med praktiske ting i det nye hjem.

Dialog: Integrationsrådet har holdt møde med Somalisk Dansk Forening den 9. marts 2016. På mødet drøftede rådet udfordringer på integrationsområdet med medlemmer af foreningen. Integrationsrådet vil fremover fortsat have dialog med indvandrere/flygtningeforeninger og frivillige.

Midlertidige forældremyndighedsindehavere: Integrationsafdelingen under Alle kan bidrage har indledt et samarbejde med Røde Kors om at finde midlertidige forældremyndighedsindehavere. Ifølge loven skal kommunerne finde midlertidige forældremyndighedsindehavere til alle mindreårige, uledsagede flygtningebørn.

Beslutning i Udvalget for Klima og Miljø den 30-03-2016

Indstilles taget til efterretning

Bilag

Bilag 1. Flygtninge - midlertidigt indkvarterede

Bilag 2: Status på flygtningeindsatsen - marts 2016.pdf

Punkt 47: Orientering om Det ny Kildebo i Soderup

14/36531

Sagsgang og sagstype

Udvalget for Klima og Miljø
Orienteringssag

Indstilling

Koncerndirektør Erik Kjærgaard Andersen indstiller, at:
I orienteringen om Det ny Kildebo i Soderup tages til efterretning.

Beskrivelse af sagen

Bylavet i landsbyen Soderup øst for Tølløse har stablet et projekt på benene ved hjælp af fondssøgning og midler fra Holbæk kommune. Projektet løb over sommeren 2015, og nu er det nye samlingssted Kildebo bygget og taget i brug. Som beskrevet under økonomiske konsekvenser har Holbæk Kommune støttet projektet med flere midler end det først var planlagt, derfor orienteres der nu om projektet.

Baggrund

Frivillige i Bylavet i Soderup har siden 2013 arbejdet på at forskønne landsbyens fællesareal ved huset Kildebo, Kilden 14 i Soderup. Det gamle Kildebo (se fotos i bilag) var udpeget som bevaringsværdigt, men blev af fagfolk vurderet i for dårlig stand til at blive renoveret og der blev derfor givet tilladelse til nedrivning (se beslutning nr. 35 i byrådet d. 18.2. 2015) for at gøre plads til et nyt Kildebo.

Fondsmidler

Bylavet har søgt midler fra flere forskellige fonde og puljer, og har på den måde arbejdet med et budget på ca 1,3 mil. Kr. Bylavet har bl.a. fået midler fra LAG (LokaleAktionsGrupper), LOA (lokale og anlægsfonden), Friluftsrådet og AP Møller.

Selve arbejdet

Over sommeren 2015 blev det gamle Kildebo revet ned, og opførelsen af det nye Kildebo kunne begynde. Der blev i løbet af sommeren 2015 lagt mere end 315 frivillige arbejdstimer af ca. 30 borgere i Soderup. Mens håndværkere og andre fagfolk arbejdede på de opgaver der ikke kunne klares af frivillig arbejdskraft. De arbejder der blev gennemført er listet op nedenfor:

- De store gamle, syge og skyggefulde træer er fældet
- Det gamle romantiske, men faldefærdige hus er erstattet af et nyt aktivitetshus i egeplanker og stråtag
- Annekset er bygget og toilet mm. installeret
- Branddammen er renoveret og blevet til et gadekær
- Haven er renoveret, æbletræerne plantet, blomsterløg lagt, bistaderne etableret og græsset sået.

Den historiske reference

Der er i projektet lagt vægt på at tydeliggøre de historiske referencer og fortælle stedets historie. Dette er bl.a. gjort ved at de nye bygninger har nogle af de samme træk som det gamle Kildebo; placering, dimensioner, bindingsværk og stråtag. Kilden der udspringer tæt ved og som har givet navn til stedet er fremhævet med stensætning og et forløb der leder vandet til det renoverede gadekær, der er konstrueret, så det også har en naturmæssig værdi.

Lokal opbakning

Projektet har mødt stor opbakning lokalt og Soderup bylav har gjort meget ud af at informere Soderupborgerne om projektet. Den store tilslutning til det frivillige arbejde og deltagelsen i arrangementer (ibrugtagningsfest, græskarskæring og nytårskur indtil videre) viser også at dette er et projekt der møder massiv lokal opbakning. Det understreges at det at arbejde konkret sammen er en god måde at lære hinanden at kende.

Fremtiden

Selve byggeprocessen er nu afsluttet, men der er stadig mindre projekter på vej, som bylavet har fået midler til, bl.a. informationstavler om Kildebo og historien i området, et udekøkken, og igangsættelse af aktiviteter. Aktiviteterne i Kildebo organiseres i lav. Der er p.t. dannet 4 Lav (bier, blomster, græs, æbler). Lavene står for selve driften af deres område, udover at arrangere aktiviteter. Af planlagte aktiviteter i 2016 kan nævnes; kursus i podning af æbletræer, pilefletkursus, Qi Gong (kinesisk gymnastik) og festlige begivenheder generelt.

Økonomiske konsekvenser

Kommunen har støttet nedrivningen af det gamle Kildebo med landsbyfornyelsesmidler (se beslutning nr. 35 i byrådet d. 18.2. 2015).

Holbæk Kommune mellemfinansierer hele projektet, hvilket blev besluttet på møde i Økonomiudvalget (6. august 2014) og i Byrådet (20. august 2014).

Medfinansiering

Selve projektet med at opføre det nye Kildebo blev af flere årsager forsinket i starten bl.a. pga. forskellige administrative udfordringer. Hvilket betød at man kom i et tidspres i forhold til at kunne nå at bruge de tildelte LAG midler (EU midler til landdistrikter), der havde en stram deadline 1. juli 2015. Dette har betydet at projektet ikke har kunnet få alle de midler fra LAG der i første omgang var givet. Søderup Bylav havde i første omgang fået bevilget 528.245 kr. Men man nåede ikke at lave alle arbejderne inden og derfor gik Holbæk kommune ind og sagde god for at medfinansiere projektet med 160.000 kr. da LAG midlerne til projektet ellers ville blive trukket tilbage.

Sagshistorik, henvisninger

Det blev i efteråret besluttet i Økonomiudvalget (6. august 2014) og i Byrådet (20. august 2014) at yde mellemfinansiering til "Kildebo-projektet".

Det blev i starten af 2015 besluttet i Udvalget for Klima og Miljø (26-01-2015), i Økonomiudvalget den 04-02-201 og i Byrådet d. 18.2 at støtte nedrivning af det gamle Kildebo med landsbyfornyelsesmidler.

Beslutning i Udvalget for Klima og Miljø den 30-03-2016

Taget til efterretning

Bilag

Bilag 1

Punkt 48: Orientering vedrørende borgerrettede puljer

16/4131

Sagsgang og sagstype

Stående udvalg, Økonomiudvalg

Orienteringspunkt.

.

Indstilling

Koncerndirektør Erik Kjærgaard Andersen indstiller, at:

1. udvalget tager orienteringen til efterretning.

Beskrivelse af sagen

Sagsbehandlingen i forbindelse med udlodning af tilskud fra puljer kan forbedres, så den bliver mere gennemskuelig.

Indtil nu har en borger/forening/eller andre kunnet søge og få tilskud fra flere forskellige puljer, uden at de bevilgende udvalg har været klar over, at andre udvalg også havde bevilget et tilskud.

Det søger vi nu at rette op på med et skema, som skal udfyldes ved enhver puljeansøgning.

I skemaet skal borgeren/foreningen oplyse:

- om der er søgt andre puljer
- hvilke puljer der er tale om
- hvor meget man har søgt og i givet fald modtaget

Skemaet er blevet til i samarbejde mellem de områder, der i dag står for puljer, som uddeles efter ansøgning fra borgere/foreninger.

1. december 2015 fik byrådet et notat med et overblik over de puljer, som fordeles af de stående udvalg. Notatet indeholdte en oversigt over alle puljerne, og hvor meget der forsat var til disposition på hver af dem.

I 2016 vil der blive fulgt op på puljerne i forbindelse med hver budgetrevision, dog vil oversigten, som bliver udarbejdet i forbindelse med den første budgetrevision, først komme til de stående udvalg i april.

.

Beslutning i Udvalget "Kultur, Fritid og Fællesskab" den 29-03-2016

Taget til efterretning.

Beslutning i Udvalget for Klima og Miljø den 30-03-2016

Indstilles taget til efterretning

Bilag

Erklæring til puljeansøgning

Puljeoversigt fra dec 2015

Punkt 49: Drøftelse af delegationsoverblik

16/14082

Sagsgang og sagstype

Udvalget "Læring og Trivsel for Børn og Unge", Udvalget "Aktiv Hele Livet – Sundhed og Omsorg", Udvalget "Uddannelse og Job", Udvalget for Klima og Miljø, Udvalget "Kultur, Fritid og Fællesskab" – Økonomiudvalget

Drøftelsessag

Indstilling

Koncerndirektør Erik Kjærgaard Andersen indstiller, at:

1. udvalgene drøfter det vedhæftede overblik over de områder, hvor beslutningskompetence er delegeret til administrationen eller særlige organer

Beskrivelse af sagen

Byrådet, Økonomiudvalget og de stående udvalg har i en række administrationsgrundlag, kvalitetsstandarder, servicemål og tilsvarende dokumenter delegeret beslutningskompetence til administrationen eller andre organer.

Administrationen har på grundlag af de politisk vedtagne administrationsgrundlag, kvalitetsstandarder, servicemål og tilsvarende dokumenter udarbejdet et overblik over de områder, hvor beslutningskompetence er delegeret til administrationen eller andre organer.

I oversigten er der medtaget nogle områder, hvor der ikke er sket en sådan delegation. Disse områder er først og fremmest medtaget, når det er nødvendigt eller hensigtsmæssigt for at vise afgrænsningen af de områder, hvor der er delegeret kompetence. De er også medtaget, når det af andre grunde er fundet hensigtsmæssigt. For eksempel fremgår det af overblikket, hvor beslutningskompetencen på en række områder under folkeskoleloven ligger, også når der ikke er sket nogen delegation, da det er kompliceret og kan give anledning til spørgsmål.

Det er markeret med et B, hvor beslutningskompetencen på et givent område ligger. Samtidig er det markeret med et I, hvem der indstiller til henholdsvis byrådet eller et udvalg, når beslutningskompetencen ligger der, således at sagsgangene tydeliggøres.

Beslutning i Udvalget "Kultur, Fritid og Fællesskab" den 29-03-2016

Drøftet. Emnet ønskes drøftet på et temamøde i Byrådet.

Beslutning i Udvalget for Klima og Miljø den 30-03-2016

Drøftet. Emnet ønskes drøftet på et temamøde i Byrådet.

Bilag

Delegationsoverblik Holbæk Kommune marts 2016

Punkt 50: Orienteringer til mødet den 30. marts 2016

15/15149

Sagsgang og sagstype

Udvalget for Klima og Miljø

Orienteringssag

Indstilling

Koncerndirektør Erik Kjærgaard Andersen indstiller, at:

1. nedenstående orienteringer tages til efterretning

Beskrivelse af sagen

1. Orientering om organisering
2. Orientering om sagsbehandling i forbindelse med husdyrbrug i Tingerup (bilag)
3. Orientering om byggesag i Tølløse
4. Orientering om kommende møder i Natur- og Miljøforum (bilag)
5. Orientering om akut reparation på Eriksholmsvej (bilag)
6. Status på allerede behandlede sager (bilag)
7. Udvalgets deltagelse på Folkemødet på Bornholm den 16. til 19. juni 2016.

Beslutning i Udvalget for Klima og Miljø den 30-03-2016

Taget til efterretning

Bilag

Notat vedr Edelgundegård til KMU.pdf

Notat om kommende møder i Natur- og Miljøforum.pdf

2016-03-30 - Status på tidligere sager.pdf

Orientering om akut reparation på Eriksholmsvej - 2016.pdf